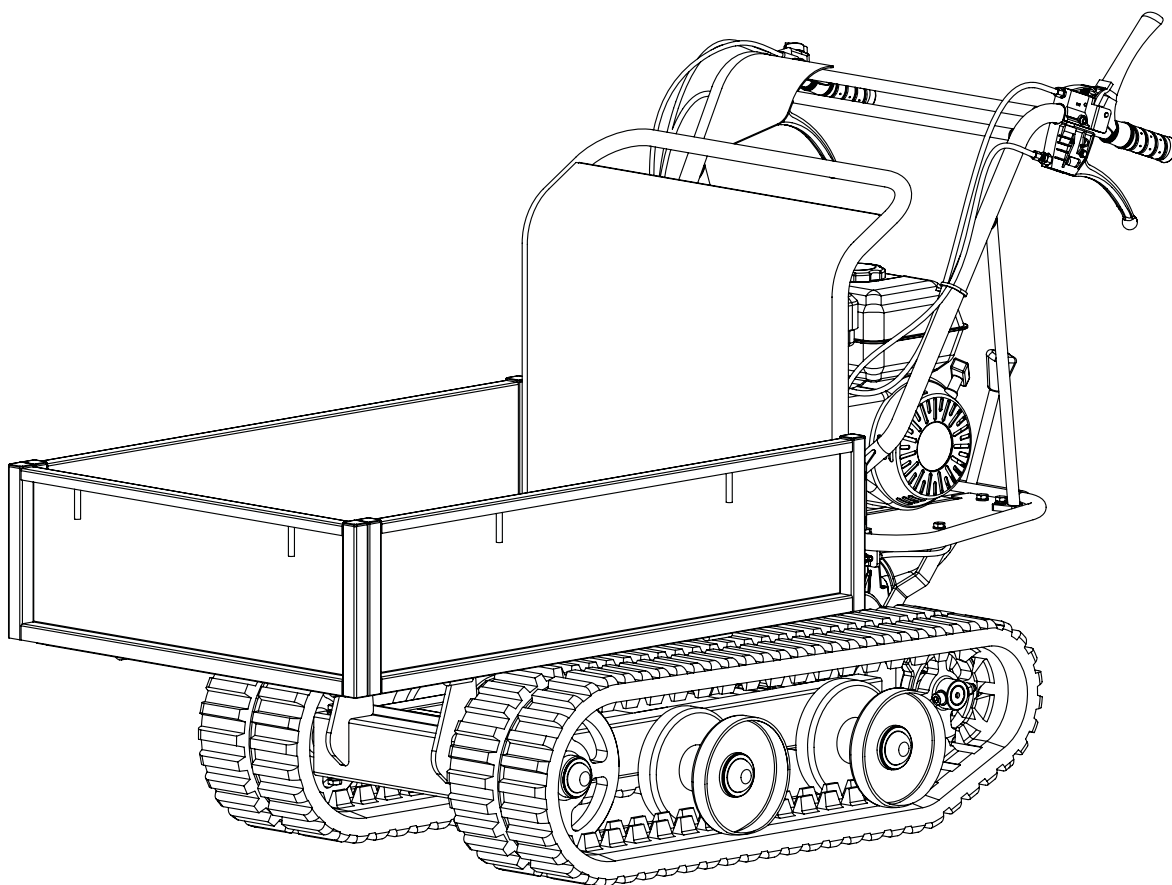


**expert**



# ТРАНСПОРТЕР

## Руководство оператора

**НОМЕР МОДЕЛИ :** 09710

**СЕРИЙНЫЙ НОМЕР :** \_\_\_\_\_

Номер модели и серийный номер указаны на основной табличке.  
Необходимо записать их и хранить в надежном месте для последующего  
использования.

## В ЦЕЛЯХ ОБЕСПЕЧЕНИЯ БЕЗОПАСНОСТИ

ПЕРЕД ЭКСПЛУАТАЦИЕЙ МАШИНЫ НЕОБХОДИМО ПОЛНОСТЬЮ  
ПРОЧЕСТЬ И ПОНЯТЬ ДАННОЕ РУКОВОДСТВО

# СОДЕРЖАНИЕ

Введение	2
Технические характеристики	2
Условные обозначения	2
Безопасность	3
Общие правила техники безопасности	3
Особые правила техники безопасности	5
Комплектация	6
Сборка	6
Найдите ваш транспортер	9
Характеристики и управление	9
Работа транспортера	10
Обслуживание	11
Хранение	12
Устранение неисправностей	13
Иллюстрированный каталог частей	14

## ВВЕДЕНИЕ

Ваш новый транспортер превзойдет все ваши ожидания. Он был изготовлен в строгом соответствии со стандартами качества для того, чтобы отвечать превосходным характеристикам. Транспортером очень легко и безопасно управлять, и при соответствующем обслуживании, он обеспечит надежную эксплуатацию.



Внимательно прочтите полностью настоящее руководство по эксплуатации перед тем, как начать эксплуатировать новый транспортер. Уделяйте особое внимание знакам предупреждения и осторожности.

Производитель двигателя несет ответственность за все проблемы, связанные с работой, характеристиками, спецификациями, гарантией и обслуживанием двигателя.

Для получения дополнительной информации смотрите руководство оператора/владельца по эксплуатации двигателя завода-изготовителя, прилагаемое к вашему изделию.

## Технические характеристики

Модель	09710
Двигатель	196см <sup>3</sup> , 6.5лс
Скорости	3 вперед / 1 назад
Грузоподъемность	300 кг
Длина кузова	907-1040 мм
Ширина кузова	600-860 мм
Высота кузова	204 мм
Ширина гусеницы	180 мм
Звуковая мощность ( LwA )	103 дБ(А) κ=3 дБ(А)
Звуковое давление ( LpA )	92 дБ(А) κ=3 дБ(А)
Уровень вибраций на рычагах: (м/с <sup>2</sup> )	Лев. 10.1 м/с <sup>2</sup> κ=1.5 м/с <sup>2</sup>
	Прав. 11.3 м/с <sup>2</sup> κ=1.5 м/с <sup>2</sup>
Вес	178 кг

## ОКРУЖАЮЩАЯ СРЕДА



Повторно используйте ненужные материалы вместо того, чтобы утилизировать их в качестве отходов. Все инструменты, шланги и упаковка должны быть отсортированы, отправлены в местный центр по переработке и утилизированы экологически-безвредным образом.

## УСЛОВНЫЕ ОБОЗНАЧЕНИЯ

Заводская табличка на машине может иметь условные обозначения. Они представляют собой важную информацию об изделии или инструкции по его использованию.



Использовать средство для защиты глаз. Использовать средство для защиты органов слуха.



Внимательно прочтите данные инструкции по эксплуатации.



Носить безопасную обувь.



Оденьте защитные перчатки.



Запрещается извлекать или вмешиваться в конструкцию предохранительных и защитных устройств.



Не дотрагиваться до горячих частей машины.



Не курить и не использовать источники открытого огня



Осторожно! Выбрасываемые объекты.



Держитесь подальше от гусениц и вращающихся частей.



Держите посторонних подальше.

## БЕЗОПАСНОСТЬ

### Общие правила техники безопасности

#### Изучите свою машину

Прочтите и уясните руководство по эксплуатации и надписи на табличках, закрепленных на транспортере. Изучите его применение и ограничения, а также и определенные потенциальные факторы риска, связанные с его использованием.

Хорошо изучите средства управления и их правильное срабатывание. Умейте останавливать устройство и быстро выключать системы управления.

Обязательно прочитайте и уясните все инструкции и предосторожности по безопасности. Не пытайтесь управлять устройством до тех пор, пока не будете иметь точного представления относительно управления и технического обслуживания двигателя и как избежать случайных повреждений и/или порчи имущества.

#### Рабочая зона

Никогда не запускайте и не держите работающий двигатель в закрытом помещении. Выхлопные газы представляют собой опасность, поскольку содержат окись углерода, который лишен запаха и является смертельным газом. Используйте транспортер только в хорошо вентилируемом месте.

Никогда не эксплуатируйте транспортер при плохой видимости или освещении.

#### Личная безопасность

Никогда не управляйте транспортером, находясь под медикаментозным, алкогольным, или под воздействием любого другого медикамента, который значительным образом может повлиять на ваши способности правильно использовать устройство.

Одевайтесь надлежащим образом. Надевайте плотные длинные штаны, ботинки и перчатки. Не носите свободную одежду, шорты и любые ювелирные украшения. Скрепите длинные волосы таким образом, чтобы они находились над уровнем плеча. Держите ваши волосы, одежду и перчатки

вдали от подвижных частей. Просторная одежда, ювелирные украшения или длинные волосы могут быть захвачены подвижными частями.

Используйте средства защиты. Всегда носите защиту для глаз. Средства защиты такие, как противопыльная маска, защитный шлем, или средства защиты органов слуха, используемые при определенных условиях, снизят уровень травматизма.

Проверьте транспортер перед его запуском. Держите защитные ограждения на своем месте и в рабочем состоянии. Убедитесь в том, что все гайки, болты и т. д. хорошо затянуты.

Никогда не используйте транспортером, если он требует ремонта или находится в плохом механическом состоянии. Прежде чем начать использование, замените поврежденные, отсутствующие или поломанные детали. Проверьте на предмет наличия утечек топлива. Содержите устройство в безопасных рабочих условиях.

Никогда не допускайте повреждения защитных приспособлений. Регулярно проверяйте их рабочее состояние.

Не используйте устройство, если выключатель двигателя не работает. Любое устройство, работающее на бензине, представляет собой опасность, если выключатель двигателя не находится в рабочем состоянии и такой выключатель подлежит замене.

Сформируйте привычку проверять, что регулировочный инструмент и гаечные ключи убраны из области работы машины, перед тем, как ее запустить. Гаечные ключи или инструмент, которые остались к подвижным частям устройства, могут привести к травме.

Будьте бдительными, следите за своими действиями и руководствуйтесь здравым смыслом при работе с устройством.

Не напрягайтесь сильно. Не управляйте устройством на босую ногу или когда вы в сандалиях или похожей облегченной обуви. Носите защитную обувь, которая будет защищать ваши ноги и улучшать вашу устойчивость на скользкой поверхности. Всегда сохраняйте равновесие. Это улучшает управление устройством при непредсказуемых ситуациях.

Избегайте аварийных запусков. Убедитесь в том, что устройство выключено перед транспортировкой или осуществлением любого вида обслуживания или работ с ним. Транспортировка или выполнение технического обслуживания или сервиса при включенном двигателе приводит к несчастным случаям.

## Безопасность при работе с топливом

Топливо является высоко воспламеняемым, его пары могут взорваться при воспламенении. Соблюдайте меры предосторожности при использовании транспортера, чтобы снизить шанс получения травмы.

При заправке или сливе топливного бака, используйте проверенную чистую ёмкость для хранения топлива, на хорошо вентилируемой площадке на улице. Не курите, или не допускайте искр, открытого огня или наличие источником возгорания в районе заправки топливом или работы с транспортером. Никогда не заполняйте топливный бак внутри помещения.

Держите заземленные проводящие объекты, например, инструменты вдали от воздействия, работающих электрических элементов и соединений, чтобы избежать искрения или образование электрической дуги. Такие явления могут воспламенять пары или бензин.

Всегда выключайте двигатель и дайте ему остыть перед заполнением топливного бака. Никогда не удаляйте крышку топливного бака и не заправляйте топливо при работающем двигателе или в случаях, когда двигатель еще горячий. Не запускайте транспортер в случае, обнаруженных утечек в топливной системе.

Медленно откручивайте крышку топливного бака для сброса любого давления в нем.

Никогда не переполняйте топливный бак. Заполняйте бак до уровня, который на 12,5 мм (1/2") ниже заливной горловины, оставляя пространство для расширения, поскольку при нагреве двигателя, топливо может расширяться.

Переустановите надежным образом все крышки топливного бака и резервуара и вытрите разлитое топливо. Никогда не запускайте транспортер, пока крышка топливного бака не будет надежно установлена на своем месте.

Избегайте образования источников возгорания для разлитого топлива. Если топливо разлито, не пытайтесь запустить двигатель, а уберите транспортер с места разлива и избегайте создания каких-либо источников воспламенения до тех пор, пока пары бензина выветрятся..

Храните топливо в резервуарах, которые специально сконструированы и одобрены для данных целей.

Храните топливо в холодном, хорошо вентилируемом месте вдали от открытого огня, искр, и других источников возгорания.

Никогда не храните топливо или транспортер с топливом в баке внутри помещения там, где пары

могут достичь искр, открытого пламени, или других источником воспламенения таких, как водонагреватель, печь, сушилка и т.д. Дайте двигателю остыть перед хранением в каком-либо помещении.

## Эксплуатация и уход за транспортером

Во время обслуживания, очистки, регулировок и других работ, установите транспортер таким образом, что бы он не мог перемещаться.

Никогда не перегружайте транспортер. Используйте подходящий транспортер для своих целей. Подходящее устройство выполнит работу лучше и безопасней на том уровне, для которого оно предназначено.

Не изменяйте настройки регулятора оборотов и превышайте установленные обороты двигателя. Регулятор оборотов управляет максимально безопасными рабочими оборотами двигателя.

В случаи простоя, не позволяйте двигателю работать двигателю больших оборотах.

Не размещайте руки или ноги вблизи вращающихся частей.

Избегайте контакта с горячим топливом, маслом, выхлопными газами и горячими поверхностями. Не прикасайтесь к двигателю или глушителю. Данные детали становятся очень горячими при работе. Они остаются горячими в течении некоторого времени после отключения транспортера. Дайте двигателю остыть перед тем, как выполнять работы по техническому обслуживанию или регулировке.

В случае, если транспортер начинает издавать необычные шумы или вибрировать, немедленно выключите двигатель, отсоедините провод от свечи зажигания, и выясните причину сбоя. Необычный звук или вибрация в большинстве случаев является предупреждением о неисправности.

Используйте только те приспособления и аксессуары, которые рекомендованы изготовителем. Не соблюдение выше указанного может привести к травмам.

Осуществляйте техническое обслуживание устройства. Проверяйте на предмет наличия смещения осей или качество соединений подвижных частей, поломку частей и каких-либо других условий, которые могут повлиять на работу транспортера. В случае повреждения, прежде чем использовать устройство, убедитесь в том, чтобы повреждение было устранено. Много поломок происходит вследствие плохого технического обслуживания оборудования.

Держите двигатель и глушитель чистым от травы, листьев, чрезмерной смазки или углеродных отложений с тем, чтобы снизить шанс пожароопасности.

Никогда не используйте воду или другую жидкость под давлением для очистки транспортера. Содержите ручки сухими, чистыми и свободными от инородных предметов. Очистку выполняйте после каждого использования.

Соблюдайте соответствующие законы и правила по утилизации топлива, масла, и т.д. для того, чтобы защитить окружающую среду.

Храните не работающий транспортер в недоступном для детей месте, а также не позволяйте лицам, которые не знакомы с данным устройством или данными инструкциями, управлять им. Транспортер представляет собой опасное средство в руках не обученных пользователей.

### **Обслуживание**

Перед чисткой, ремонтом, осмотром, или регулировкой, отключите двигатель и убедитесь в том, что подвижные детали остановились. Отсоедините провод от свечи зажигания и отведите в сторону, чтобы предотвратить несанкционированный запуск.

Обеспечьте обслуживание вашего устройства квалифицированным ремонтным персоналом, использующим только идентичные заменяемые детали. Это будет гарантировать, что поддерживается безопасность устройства.

### **Особые правила техники безопасности**

Тщательно осмотрите область работы, и уберите мусор, твердые или острые предметы, например, камни, палки, стекло, провод, и т.д. Не используйте транспортер на грунте с большими камнями и инородными предметами, которые могут нанести неисправность устройству.

Не допускайте, чтобы руки или ноги находились вблизи вращающихся или подвижных частей или под ними.

Сохраняйте безопасную дистанцию от всех стоящих рядом лиц, детей и зверей, как минимум 23м. Если кто-то движется в вашу сторону, немедленно остановите транспортер.

Не перевозите людей в кузове и не осуществляйте управление машиной, сидя или стоя в самом кузове.

Никогда не оставляйте машину в местах с сыпучей поверхностью. В особенности, когда машина полностью нагружена.

Выведите из зацепления рычаг сцепления перед запуском двигателя.

Запустите двигатель, в соответствии с инструкциями и при условии отдаленности ног от вращающихся частей.

Не оставляйте без присмотра машину с включенным двигателем.

При работе всегда держите устройство двумя руками. Крепко держите руль управления. Помните, что устройство может неожиданно подпрыгнуть вверх или вперед при столкновении с предметами такими, как большие камни.

Ходите и никогда не бегайте с транспортером.

Используйте машину исключительно для транспортировки предметов или грузов в пределах указанных величин веса и объема с учетом ограничений, изложенных в настоящем руководстве.

Не позволяйте никому стоять или идти перед машиной во время ее движения.

Обращайте особое внимание на неустойчивые поверхности, в частности, песчаные или галечные, заболоченные или покрытые лужами, вспаханные, а также поверхности с ямами, рвами и т.д.

При использовании машины на слабом грунте никогда не изменяйте резко скорость или направление движения, избегайте резких торможений.

Обращайте особое внимание на поверхности, скользкие из-за наличия на них воды, снега, льда, песка, гальки, отходов и маслянистых веществ.

Не используйте машину вблизи насыпей, канав. Дамб или на поверхности с ямами, рвами и т.д.. чтобы избежать серьезные травмы и повреждение гусениц.

Не используйте машину в узких местах, где оператор может быть зажат между машиной и находящимися рядом объектами.

Будьте осторожны при работе на склонах. Не используйте машину при уклоне поверхности более 20°.

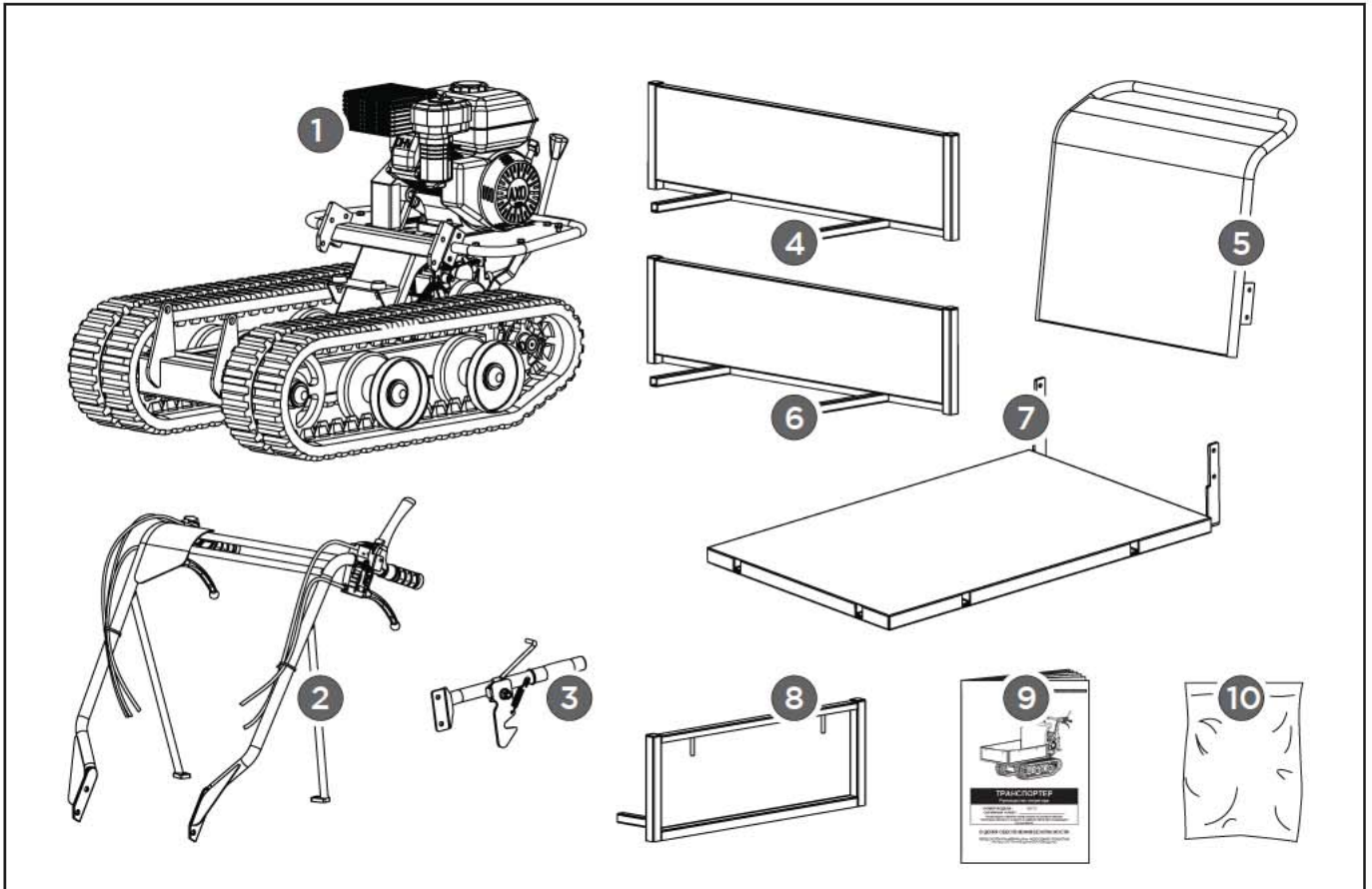
В случае использования изделия на крутых склонах, оператор должен убедиться, что в радиусе 20 метров вокруг машины никого нет. Оператору категорически запрещается отпускать органы управления. Обеспечьте устойчивое положение груза во избежание его смещения в кузове (вперед/назад или вправо/влево) при транспортировке, что может привести к нарушению устойчивости машины.

Не переключайте скорость при движении по склонам.

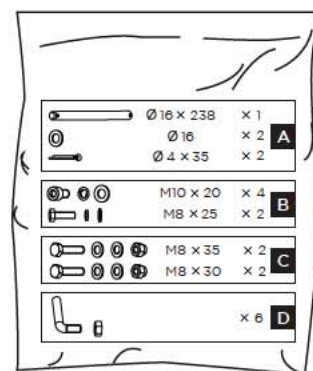
При выгрузке с помощью опрокидываемого кузова центр тяжести и, соответственно, устойчивость машины непрерывно меняются. Будьте особенно внимательно в тех случаях, когда груз, например, влажная глина, асфальт или обледеневшие материалы, прилипают к кузову.

# КОМПЛЕКТАЦИЯ

Транспортер поставляется частично в разобранном виде и упакован в железную рамку. После того, как все комплектующие удалены из упаковки, у вас есть:



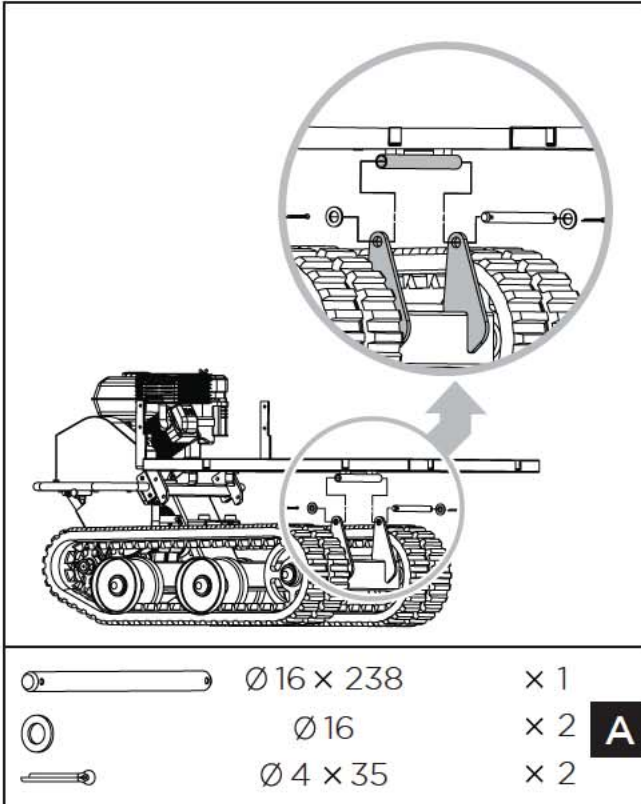
1. Основная часть
2. Рукоятки.
3. Рычаг блокировки кузова
4. Подвижной борт кузова
5. Предохранительная панель двигателя
6. Подвижной борт кузова
7. Панель(дно кузова)
8. Передняя панель кузова
9. Инструкция по эксплуатации.
10. Пакет с крепежными элементами, включая:



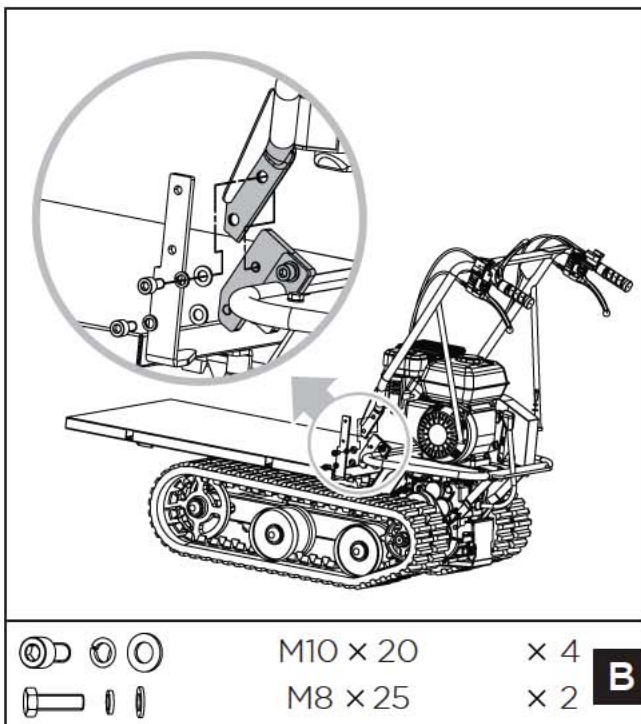
## СБОРКА

Следуя указаниям по сборке, приведенным ниже, вы соберете транспортер за считанные минуты.

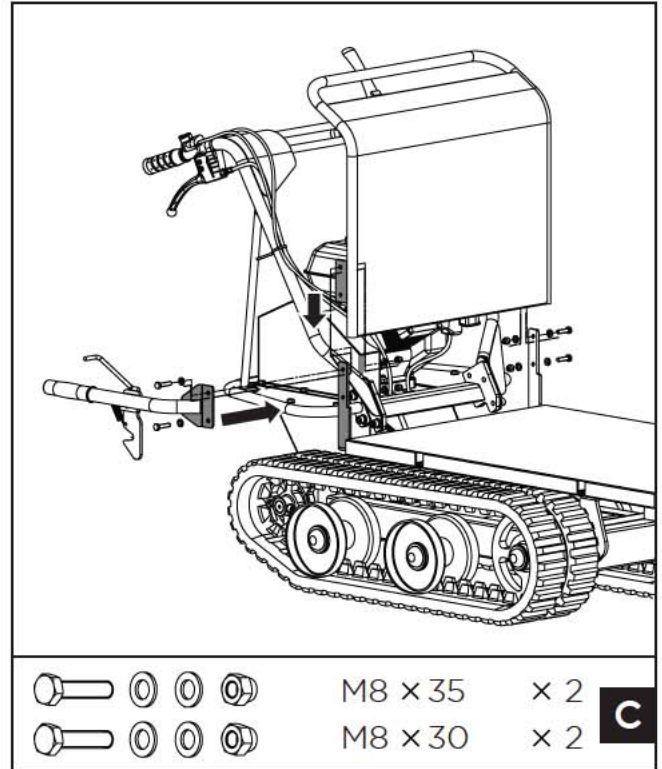
## СБОРКА МАШИНЫ



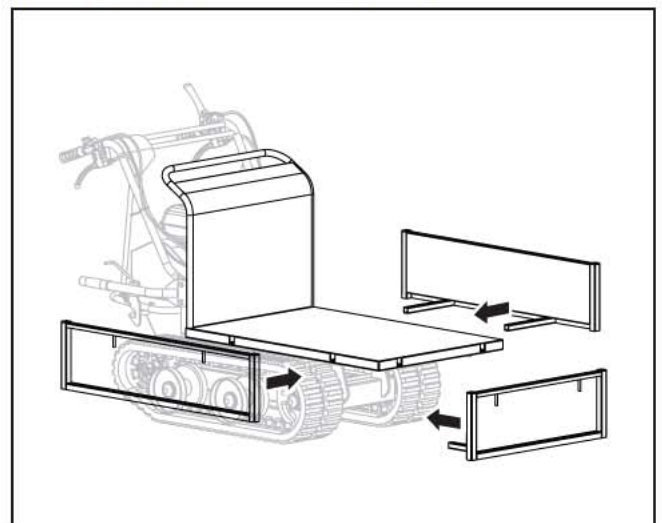
Поместите нижнюю часть панели в крепежный кронштейн. Совместите отверстия. Вставьте ось через отверстия и зафиксируйте с помощью плоской шайбы и шплинта с каждой стороны.

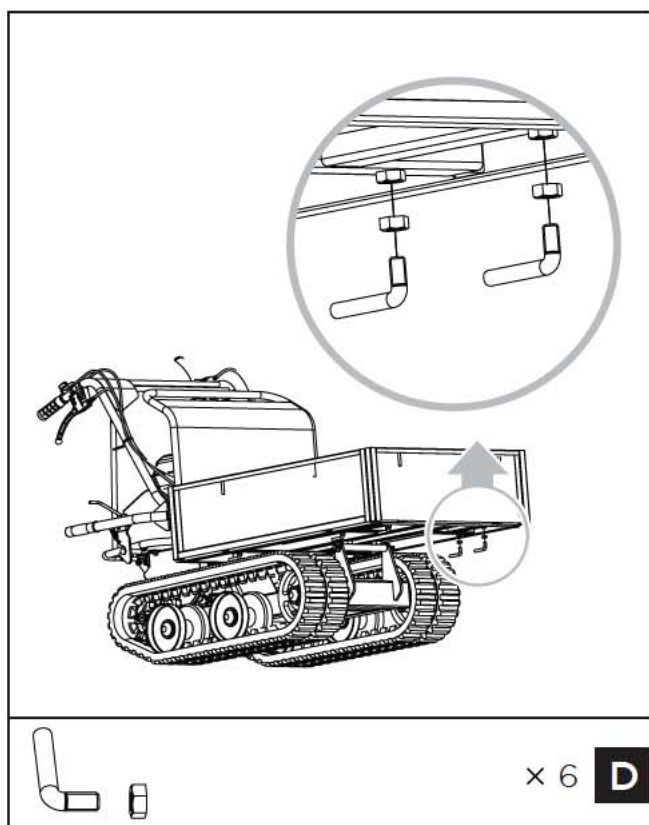


Совместите отверстия в рукоятках с монтажным кронштейном и зафиксируйте с помощью пружинной шайбы, плоской шайбы и болта M10x20. Закрепите каждую опору рукояток на панели двигателя с помощью пружинной шайбы, плоской шайбы и болта M8x25.



Установите предохранительную панель двигателя внутри крепежных кронштейнов. Совместите отверстия. С левой стороны закрепите панель с помощью двух болтов M8x30, четырех шайб и двух гаек. Установите рычаг блокировки кузова с правой стороны. Совместите отверстия и зафиксируйте рычаг с помощью двух болтов M8x35, четырех шайб и двух гаек.





Вставьте подвижные борта кузова в направляющие, расположенные на дне кузова с каждой стороны. Закрепите борта с помощью двух L-образных шплинтов и контргаек.

### Масло двигателя



Двигатель поставляется с завода без масла. Вы должны заправить двигатель маслом перед началом работы.

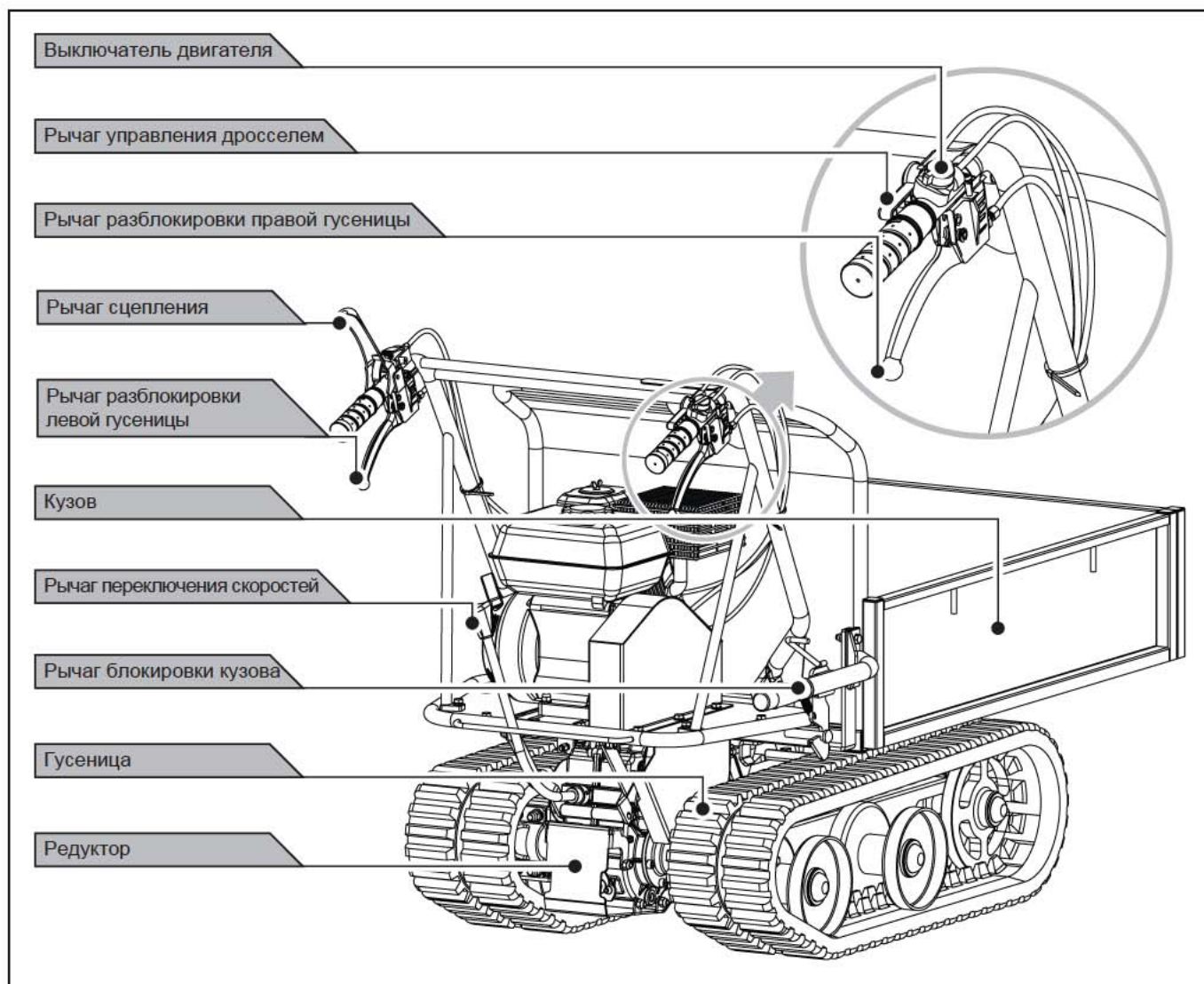
Залейте масло в двигатель согласно инструкциям руководства оператора двигателя, прилагаемого к двигателю.

**Не заправка маслом картера двигателя до его запуска может привести к необратимой поломке двигателя и отказе в гарантии!**



# ЗНАЙТЕ ВАШ ТРАНСПОРТЕР

характеристики и управление



## Выключатель двигателя

Используется для выключения двигателя.

Установите выключатель в положение «OFF» (ВЫКЛ.), чтобы выключить двигатель.

Переместите выключатель в положение «ON» (ВКЛ.), чтобы запустить и начать работу двигателя.

## Рычаг сцепления

Используйте этот рычаг для включения или выключения сцепления привода. Гусеницы вращаются, если этот рычаг нажат при включенном двигателе. При отпускании рычага сцепление выключается, и автоматически включается стояночный тормоз.

## Рычаг управления дросселем

Контролирует обороты двигателя. Переместите рычаг управления дросселем в минимальные обороты (L) или максимальные (H) или установите промежуточные обороты.

## Рычаг разблокировки левой гусеницы

Прижмите этот рычаг для поворота машины влево.

## Рычаг разблокировки правой гусеницы

Прижмите этот рычаг для поворота машины вправо.

## Рычаг переключения скоростей

Контролирует переключением скоростей и изменением направления движения.

## Рычаг блокировки кузова

Используя этот рычаг, разблокируйте кузов, чтобы его можно было поднять в положение опрокидывания.

## РАБОТА ТРАНСПОРТЕРА

### Заправка топливом

Заполните топливный бак.



Наполните бак до уровня не более, чем 12,5 мм (1/2 дюйма) от нижней кромки заливной горловины для того, чтобы обеспечить место для расширения

### Запуск двигателя

Более полное описание работы двигателя и всех связанных с ним предостережений и процедур находятся в руководстве по эксплуатации двигателя, которое упаковано отдельно.

Следуйте процедурам, описанным ниже для запуска холодного двигателя:

1. Установите рычаг воздушной заслонки двигателе в положение СНОКЕ (закрыто).
2. Установите рычаг дросселя в промежуточном положении.
3. Включите выключатель двигателя.
4. Медленно потяните за ручку стартера несколько раз для того, чтобы топливо попало в карбюратор двигателя. Затем крепко удерживая ручку стартера, вытяните шнур на небольшое расстояние до тех пор, пока не почувствуете сопротивление. Затем с постоянным усилием быстро потяните ручку, и позвольте шнуру равномерно вернуться назад. Не давайте шнуру скачкообразно вернуться в исходное положение. Если необходимо, потяните ручку несколько раз до тех пор, пока не запустится двигатель.
5. Позвольте двигателю поработать несколько секунд для прогрева. Затем, постепенно перемещайте рычаг воздушной заслонки в положение OFF (открыто) и отрегулируйте дроссельное управление на необходимые обороты.

При повторном запуске теплого двигателя, который уже прогрелся в результате предыдущей работы, не требует использования воздушной заслонки, иначе возможен залив топливом двигателя.

1. Установите дроссельное управление в промежуточное положение.
2. Крепко удерживая ручку стартера, вытяните шнур на небольшое расстояние до тех пор, пока не почувствуете сопротивление. Затем с постоянным усилием и быстро потяните ручку, и позвольте шнуру равномерно вернуться назад. Не давайте шнуру скачкообразно вернуться в исходное положение.

### Эксплуатация

После того как двигатель прогрелся, отрегулируйте дроссельное управление на необходимые обороты.

Включите машину на нужную передачу и медленно прижмите рычаг сцепления. Не пытайтесь использовать большое усилие при перемещении рычага переключения скоростей. Если скорость не включается, немного сдвиньте машину, прижав рычаг сцепления и повторите попытку. Машина постепенно начнет движение передним или задним ходом.

Транспортер имеет рычаг разблокировки гусениц, что делает управление направлением легче. Можете повернуть машину направо или налево с помощью соответствующего правого или левого рычага разблокировки гусеницы.

Чувствительность управления направлением пропорциональна со скорости движения машины. Применяйте небольшое усилие на рычагах для изменения направления при большой скорости, и особенно с пустым кузовом. В то время как, когда машина загружена, увеличьте усилие на рычагах.

Максимальная грузоподъемность машины 300кг. Но грузоподъемность изменяется в соответствии с почвой, где машина используется.

При использовании машины никогда не изменяйте резко скорость или направление движения, в особенности на неустойчивых поверхностях, песчаные или галечные, заболоченные или покрытые лужами, вспаханные, а также поверхности с ямами, рвами и т. д.

Даже при наличии резиновых гусениц, обращайте особое внимание на поверхности, скользкие из-за наличия на них воды, снега, льда, песка, гальки, отходов и маслянистых веществ.

Обратите внимание, что при движении на пути гусениц могут появиться препятствия, выбоины, неровности и прочее, что может привести к раскачиванию машины.

Отпустите рычаг сцепления. При этом автоматически сработают тормоза.

При остановки машины на склонах, положите упоры под гусеницы.

## Холостой ход

Установите рычаг дроссельного управления в положении L (низкие) для того, чтобы снизить нагрузку на двигатель, когда не производится работа. Снижение оборотов двигателя до холостого хода, позволит увеличить срок эксплуатации двигателя, а также сэкономит топливо и снизит уровень шума машины.

## Остановка двигателя

Для того, что бы остановить двигатель в экстренной ситуации, просто поверните выключатель двигателя в положение OFF. В нормальных условиях, используйте следующие процедуры:

1. Переведите рычаг дроссельного управления в положение L (низкие).
2. Дайте двигателю поработать на холостом ходу в течение одной или двух минут.
3. Поверните выключатель двигателя в положение OFF.
4. Поверните рычаг топливного крана в положение OFF.



Не используйте воздушную заслонку в положении СНОКЕ для остановки двигателя. Это может вызвать обратный выброс пламени или повреждение двигателя.

# ОБСЛУЖИВАНИЕ

Если вы будете содержать ваш транспортер в хорошем состоянии, это продлит срок его службы и поможет вам обеспечить лучшую его работоспособность.

## Профилактическое обслуживание.

Выключите двигатель и выведите из зацепления все рычаги управления. Проверьте общее состояние устройства. Отремонтируйте или замените поврежденные части и подтяните болты, винты и гайки для поддержания безопасной эксплуатации.

Удалите все отложения и другие материалы, которые могут оставаться на гусеницах и борудовании. Очищайте транспортер после каждого использования. насухо вытирайте транспортер после работы и применяйте тонкий слой машинного масла во избежание появления ржавчины.



Никогда не используйте мойку высокого давления для очистки вашего транспортера. Вода может проникнуть в отдаленные участки корпуса транспортера и в части трансмиссии, что вызовет повреждение валов, роликов, подшипников или двигателя. Использование мойки высокого давления может уменьшить срок службы устройства и возможность эффективного ремонта.

## Регулировка сцепления

При износе сцепления, рычаг сцепления не может быть использован. Необходимо отрегулировать тросик, установите рычаг сцепления в его исходное положение и увеличьте натяжение тросика с помощью регулировочного устройства и контрагайки на тросике.

## Регулировка изменения направления

Если возникают трудности при изменении направления движения, необходимо отрегулировать рычаги разблокировки гусениц с помощью специального регулятора. Ослабьте контрагайку и открутите регуляторы для устранения люфта в тросике. Будьте очень осторожны, чтобы не открутить регуляторы слишком много, потому что это может создать еще одну проблему: потерю движения. Не забудьте затянуть контрагайку, когда вы закончите.

## Смазка

В редуктор залито масло и он герметизирован на заводе производителем.

Проверяйте уровень масла через каждые 50 часов работы. Удалите пробку и проверьте уровень масла, который должен доходить до двух зубцов на щупе. При необходимости добавьте масло.

Используйте литевую смазку (#0), такую как Lubriplate 6300AA , Lubriplate GR-132, или Multifak, по EP-O.

Дайте полностью стечь маслу, затем переустановите сливной болт с уплотнительной шайбой, затяните до упора. Слив масла упрощается, если масло горячее. Залейте в редуктор рекомендованное масло

## Натяжение гусениц

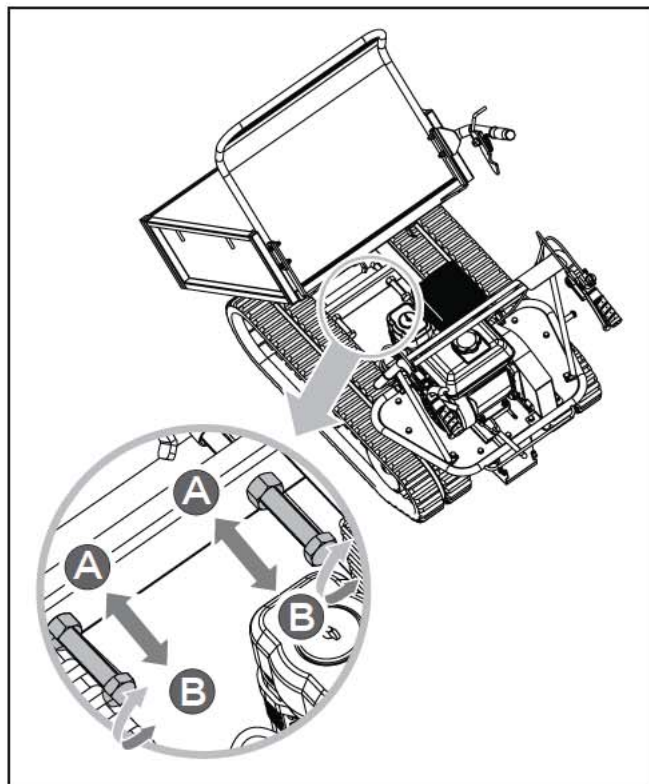
При длительном использовании, как правило, гусеницы растягиваются. При работе растянувшиеся гусеницы легко соскакивают с приводных колес, что приведет к опасности эксплуатации и повреждению машины.

Для проверки натяжения гусениц, действуйте следующим образом:

1. Установите машину на ровную плотную поверхность, лучше на асфальт или каменную мостовую.
2. Поднимите машину и поставьте ее на блоки или опоры, так что бы гусеницы располагались на высоте до 10 см от земли.
3. Измерьте провисание гусениц. Оно должно быть не более чем 10-15 мм.

Если провисание больше чем 10-15 мм, действуйте следующим образом:

1. Потяните рычаг блокировки кузова вверх, поднимите кузов, поставьте его на блоки или опоры,



2. Ослабьте контргайку А.
3. Затяните болт В для восстановления натяжения гусенец.
4. Закрепите болт В, надежно затянув контргайку А
5. Верните кузов в исходное положение.



Регулировка гусеницы связана с регулировкой тормоза, Будьте очень осторожны, перетяжка гусеницы приведет к потере тормозов.

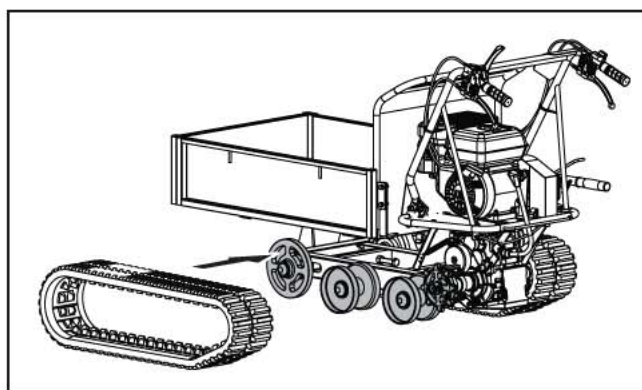


Если регулировка болта не возможна для удаления провисания, то гусеницы должны быть заменены.

### Замена гусениц

Периодически проверяйте состояние гусениц. Если гусеница имеют трещины или изношены, то их следует заменить.

1. Ослабьте контргайку А и болт В (показаны на рисунке выше).



2. Удалите старую гусеницу и установите новую.
3. Отрегулируйте болт В для обеспечения соответствующего натяжения гусениц.
4. Закрепите болт В, надежно затянув контргайку А.



При удалении и замене гусениц, будьте осторожны, чтобы не прищемить пальцы между гусеницей и шкивом.

### Обслуживание двигателя

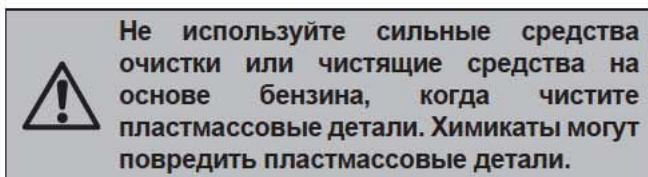
Обращайтесь к руководству по эксплуатации двигателя, которое прилагается к вашему транспортеру для получения информации по обслуживанию двигателя. Руководство по эксплуатации двигателя предоставляет подробную информацию и график технического обслуживания для осуществления обслуживания.

## ХРАНЕНИЕ

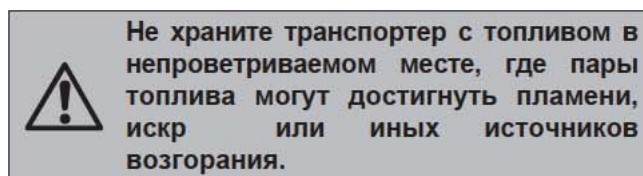
Если транспортер не будет использоваться в течение более чем 30 дней, следуйте приведенным ниже инструкциям для того, чтобы подготовить ваш транспортер к хранению:

1. Полностью слейте топливный бак. Хранимое топливо, содержащее этанол или МТБЕ может испортиться в течение 30 дней. Застоявшееся топливо имеет высокое содержание смол и может засорить карбюратор и ограничить поступление топлива.
2. Запустите двигатель и позвольте ему поработать до тех пор, пока он не остановится. Это гарантирует, что топливо не останется в карбюраторе. Это позволит предотвратить формирование осадков смол внутри карбюратора и возможное повреждение двигателя.
3. Пока двигатель еще теплый, слейте масло из двигателя. Замените свежим маслом необходимой марки в соответствии с руководством по эксплуатации двигателя.

4. Используйте чистую ветошь и для очистки наружной поверхности транспортера и для обеспечения проходимости воздушного вентилирования.



6. Храните ваш транспортер в горизонтальном положении в чистом, сухом помещении, которое хорошо проветривается.

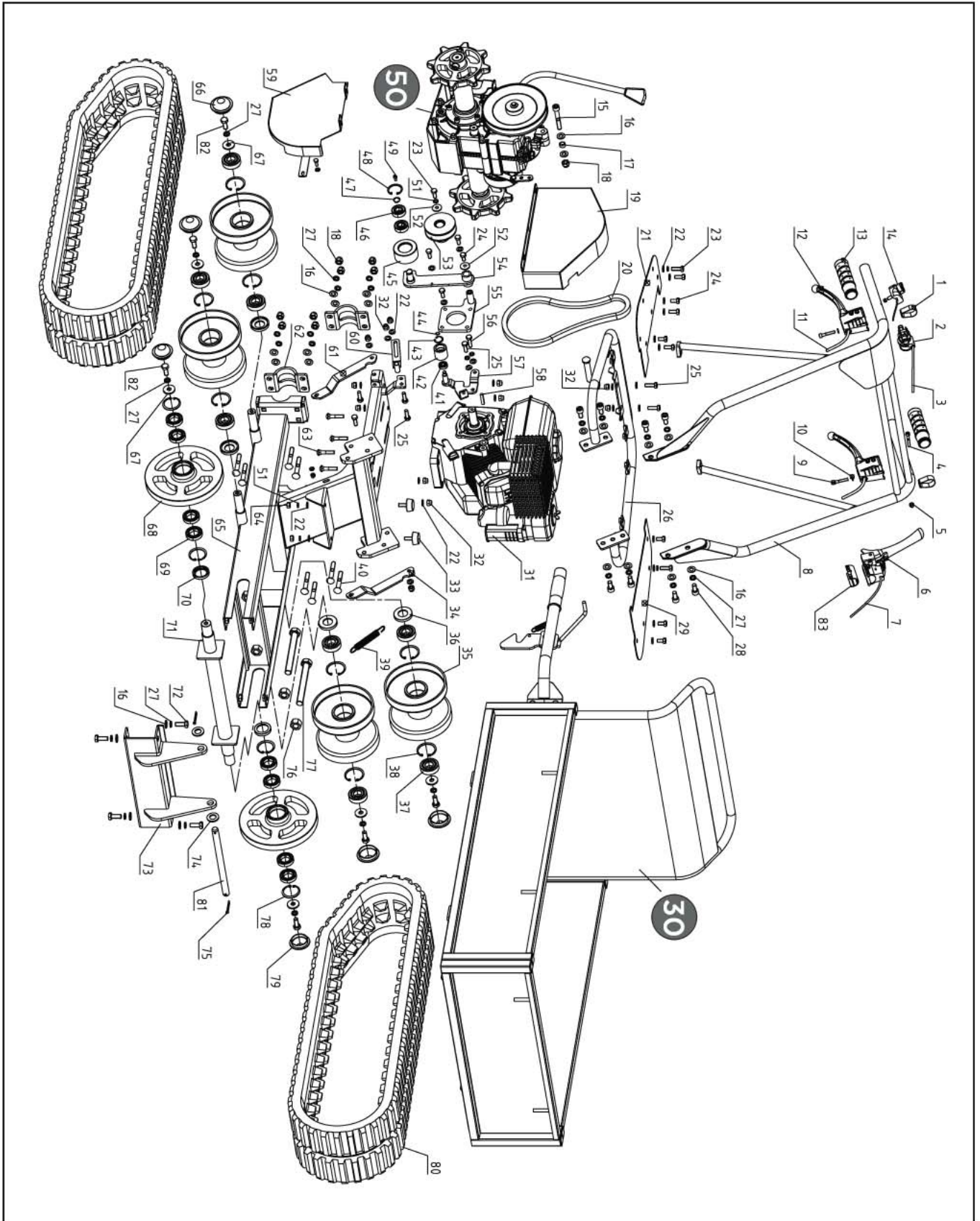


5. Проверьте на наличие ослабленных или поврежденных деталей. Отремонтируйте или замените поврежденные детали и затяните ослабленные болты, гайки и винты.

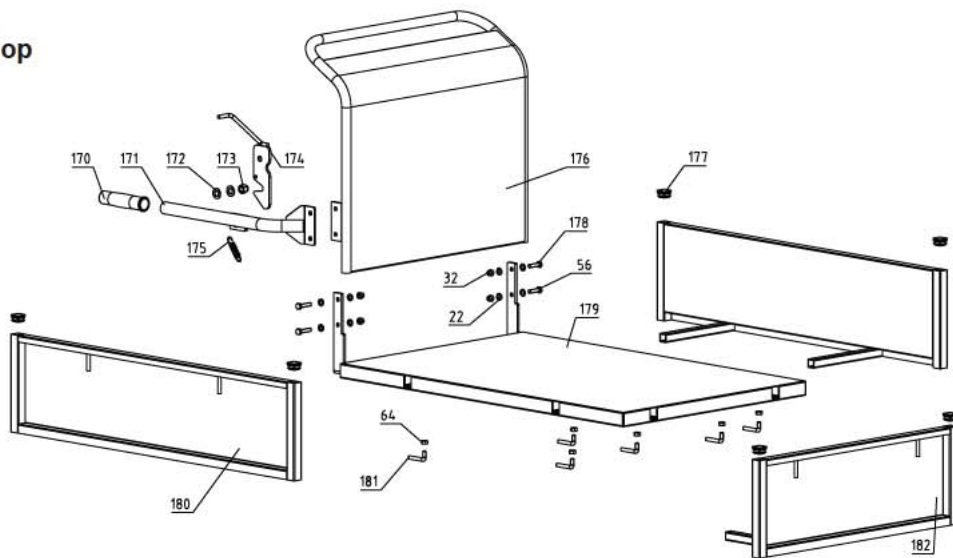
## УСТРАНЕНИЕ НЕИСПРАВНОСТЕЙ

Неисправность	Причина	Устранение
Двигатель не запускается	<ol style="list-style-type: none"> <li>1. Не подключен провод свечи зажигания</li> <li>2. Нет топлива или плохое топливо</li> <li>3. Рычаг дроссельного управления не в правильном положении для запуска.</li> <li>4. Заблокирован топливопровод</li> <li>5. Загрязнена свеча зажигания</li> <li>6. Двигатель залит</li> </ol>	<ol style="list-style-type: none"> <li>1. Плотно подсоедините провод к свече зажигания.</li> <li>2. Заполните чистым, свежим топливом.</li> <li>3. Передвиньте рычаг дроссельного управления в положение для запуска.</li> <li>4. Почистите топливопровод</li> <li>5. Почистите, отрегулируйте зазор или замените.</li> <li>6. Подождите несколько минут для повторного запуска, но не подкачивайте.</li> </ol>
Двигатель работает неравномерно	<ol style="list-style-type: none"> <li>1. Провод свечи зажигания не закреплен.</li> <li>2. Машина работает в режиме CHOKE</li> <li>3. Топливопровод заблокирован или плохое топливо</li> <li>4. Ограниченный поток воздуха</li> <li>5. Вода или грязь в топливной системе</li> <li>6. Загрязнен воздушный фильтр</li> <li>7. Неверная регулировка карбюратора</li> </ol>	<ol style="list-style-type: none"> <li>1. Подсоедините и затяните провод свечи зажигания.</li> <li>2. Переставьте рычаг CHOKE в положение OFF.</li> <li>3. Очистите топливопровод. Наполните бак чистым, свежим топливом.</li> <li>4. Очистите ребра и воздушные каналы.</li> <li>5. Слейте топливный бак. Заполните свежим топливом.</li> <li>6. Очистите или замените фильтр.</li> <li>7. Обратитесь к руководству по работе двигателя.</li> </ol>
Перегревы двигателя.	<ol style="list-style-type: none"> <li>1. Низкий уровень масла двигателя</li> <li>2. Загрязненный воздухоочиститель</li> <li>3. Ограниченный поток воздуха</li> <li>4. Неверная регулировка карбюратора</li> </ol>	<ol style="list-style-type: none"> <li>1. Наполните картер с соответствующим маслом.</li> <li>2. Почистите воздухоочиститель.</li> <li>3. Снимите корпус нагнетателя и почистите его.</li> <li>4. Обратитесь к руководству по эксплуатации двигателя.</li> </ol>
Одна из двух гусениц заблокирована	Между гусеницами и рамой есть посторонние предмет	Поиск и удаление посторонних предметов
Машина не двигается при нормальной работе двигателя	<ol style="list-style-type: none"> <li>1. Рычаг переключения передач находится в неправильном положении.</li> <li>2. Гусеницы растянуты.</li> </ol>	<ol style="list-style-type: none"> <li>1. Убедитесь, рычаг переключения передач не находится в промежутке между двумя различными передачами</li> <li>2. Натяните или замените гусеницы.</li> </ol>

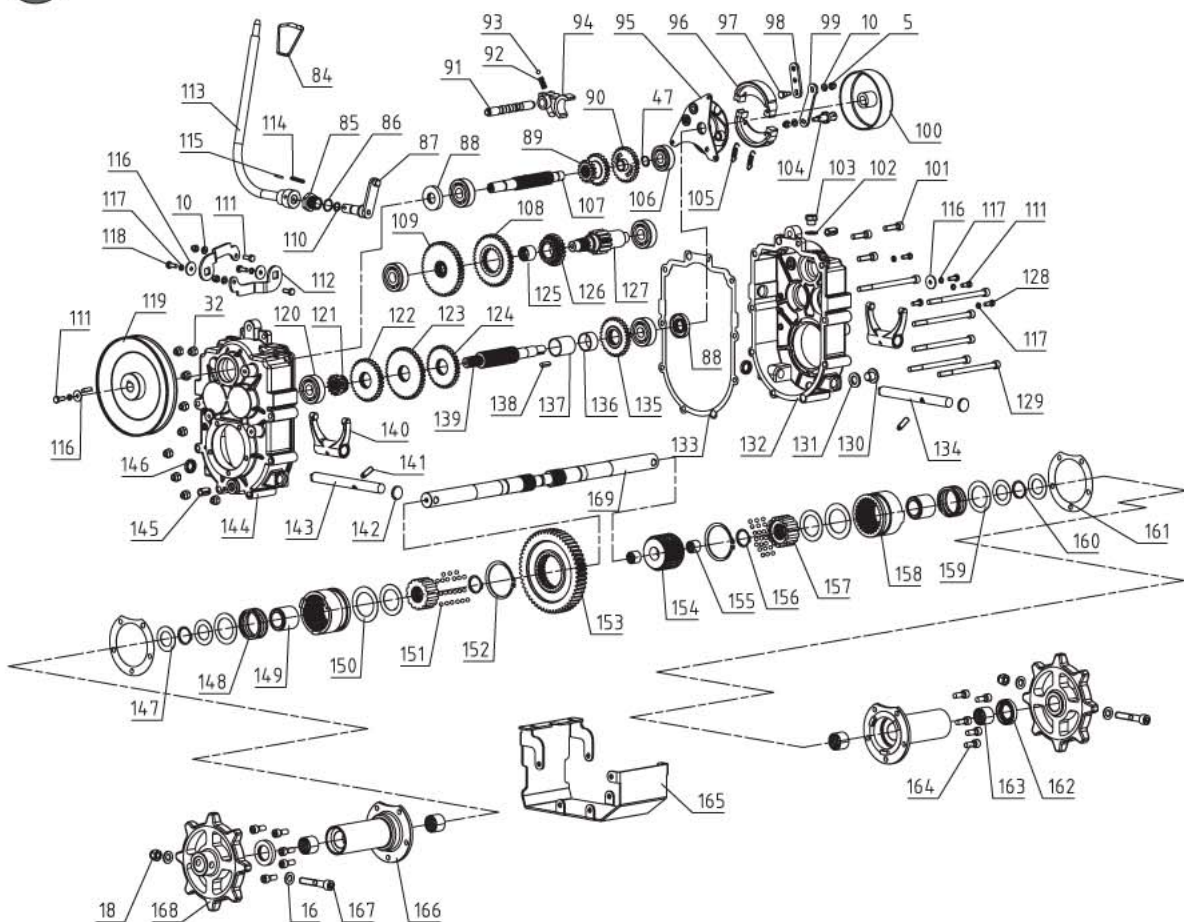
# ИЛЛЮСТРИРОВАННЫЙ КАТАЛОГ ЧАСТЕЙ



### 30 Кузор



### 50 Редуктор



**Представленная документация содержит минимально необходимые сведения для применения изделия. Предприятие-изготовитель вправе вносить в конструкцию усовершенствования, не изменяющие правила и условия эксплуатации, без отражения их в эксплуатационной документации.**

**Гарантийный талон и руководство по эксплуатации являются неотъемлемыми частями данного изделия. Товар сертифицирован. Гарантийные обязательства согласно прилагаемому гарантийному талону.**